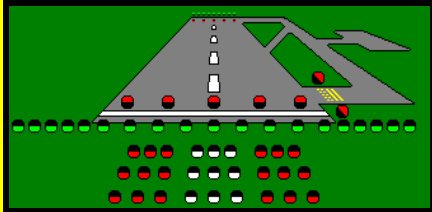


THORN

Airfield Lighting



Feu Elevé Unidirectionnel Haute Intensité

EL-AT

DOC 1101.F

Révision 3.0 01/05/02

Utilisation

- Approche
 - Ligne Axiale
 - Barres Transversales
 - Barrettes Latérales
- Seuil de Piste
- Extrémité de Piste
- Barres de Flanc de Seuil de Piste
- Barre d'Arrêt

Conformité aux Normes

- OACI : Annexe 14 Volume I
Paragraphe 5.3.4, 5.3.10,
5.3.11 et 5.3.17 pour son
emploi en CAT I, II et III
- FAA : L-862S et E-982
- OTAN : STANAG 3316
- STNA
- CAP 168
- BS 3224 4^{ème} Partie



EL-AT Feu Elevé Unidirectionnel Haute Intensité

Principaux Avantages

- Faible consommation : seulement 200 W en Cat. III pour toutes les fonctions.
- Durée de vie des lampes supérieure à 1.000 heures à 6,6 A.
- Changement de la lampe très facile en ouvrant la porte arrière. Il n'est pas nécessaire d'enlever la verrerie ou le réflecteur.
- Le câble d'alimentation est protégé par son passage dans le support.
- La coloration est effectuée directement via la verrerie, ce qui élimine le recours à des filtres externes.
- Le réglage angulaire est très facile à effectuer.
- Stabilité de l'angle d'élévation obtenue grâce à deux vis de blocage.
- Faible poids : inférieur à 2 kg avec la lampe.

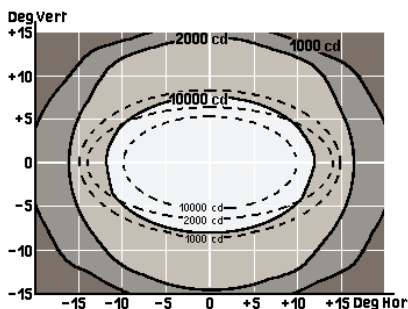
Caractéristiques Techniques

Lampes :	Halogènes pré focalisées, culot PK30d, de 45 W, 100 W, 150 W ou 200 W. Durée de vie supérieure à 1.000 heures à 6,6 A.
Alimentation :	Par câble bi-conducteur 2 x 2,5 mm ² ou 2 x 4 mm ² (diamètre extérieur maximum = 16 mm) muni d'une fiche secondaire mâle type FAA (fiche surmoulée ou kit secondaire à commander séparément voir Doc 1507.F).
Photométrie :	La répartition et l'homogénéité sont conformes à l'Appendice 2 de l'Annexe 14 de l'OACI.
Couleurs :	Obtenues grâce à la verrerie, conformes à l'Appendice 1, Volume I de l'annexe 14 de l'OACI.
Finition :	Le corps et le support sont en fonte d'aluminium phosphatée et peinte par procédé électro-statique en jaune aviation. La porte arrière noire est en polyamide-fibre de verre teinté dans la masse. Tous les ressorts et visseries sont en acier inoxydable. Pour les conditions extrêmes, une protection renforcée par anodisation est possible sur demande.
Fixation :	Réglage en azimut par trois jeux de vis / écrous.
Réglage :	Réglage d'inclinaison verticale par deux jeux de vis / écrous.
Poids net :	Inférieur à 2 kg avec la lampe.

Photométrie

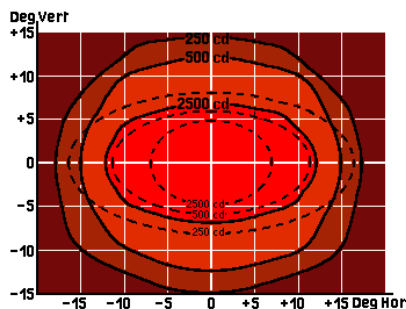
Axial et latérale d'approche
EL-ATC Blanc (150 Watts)

I moyen : 22.200 cd
I max / I min : 2,18



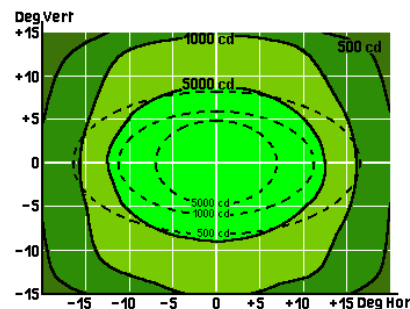
Latérale de renforcement d'approche
EL-ATS Rouge (200 Watts)

I moyen : 5.400 cd
I max / I min : 1,89



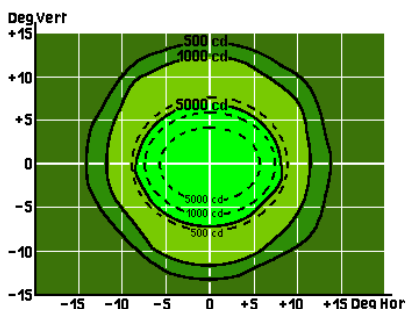
Barre de flanc de seuil
EL-ATW Vert (150 Watts)

I moyen : 14.510 cd
I max / I min : 1,5



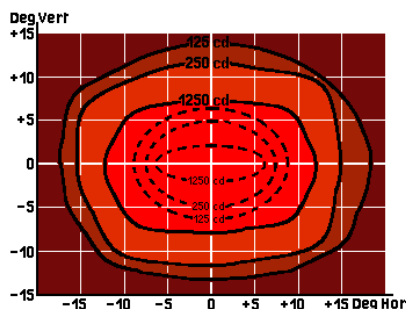
Seuil de piste
EL-ATT Vert (200 Watts)

I moyen : 12.150 cd
I max / I min : 2,10



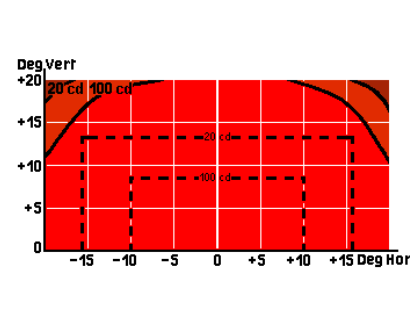
Extrémité de piste
EL-ATS Rouge (100 Watts)

I moyen : 3.690 cd
I max / I min : 1,29



Barre d'arrêt
EL-ATS Rouge (45 Watts)

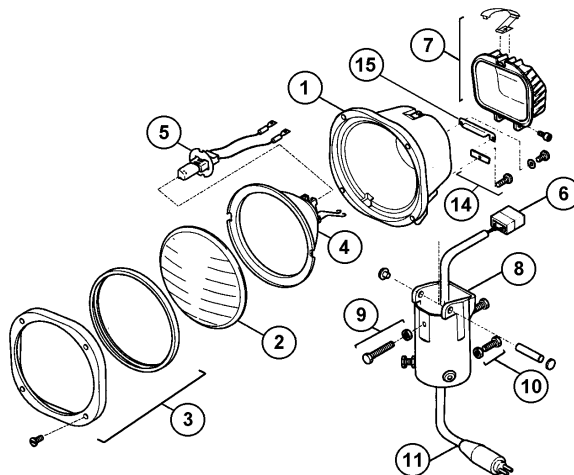
I moyen : 530 cd
I max / I min : 2,6



EL-AT Feu Elevé Unidirectionnel Haute Intensité

Conception

- 1) Corps du feu
- 2) Optique en verre
- 3) Cercle frontal de fermeture avec joint
- 4) Réflecteur en aluminium avec support de lampe
- 5) Lampe halogène type Pk30d
- 6) Boîtier de raccordement
- 7) Porte d'accès arrière avec grenouillère
- 8) Support avec articulation
- 9) Vis et écrous de blocage de l'angle d'élévation
- 10) Vis et écrous de fixation sur support
- 11) Câble bi-conducteur avec fiche FAA



Installation

- Au niveau du sol avec bague de rupture sur tripode (Fig. 1).
- Au niveau du sol avec bague de rupture sur tube coudé (Fig. 2).
- Au niveau du sol avec bague de rupture sur pot FAA (Fig. 3).
- Jusqu'à une hauteur de 1,8 m sur mât et potelet (Fig. 4).
- Entre 1,8 m et 8,10 m sur mât rabattable.
- Sur tout support de sécurité se terminant par un embout de diamètre extérieur de 44, 50 ou 60 mm.

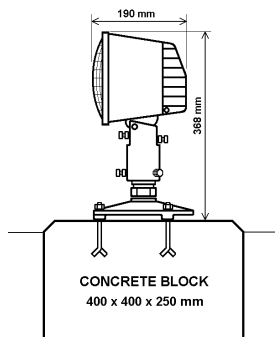


FIG 1

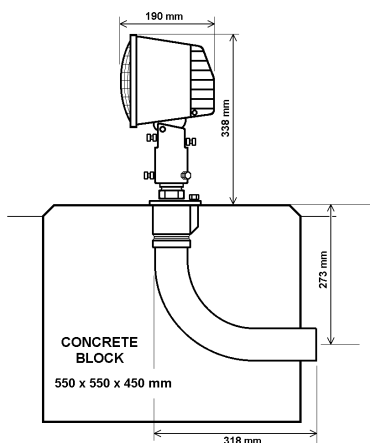


FIG 2

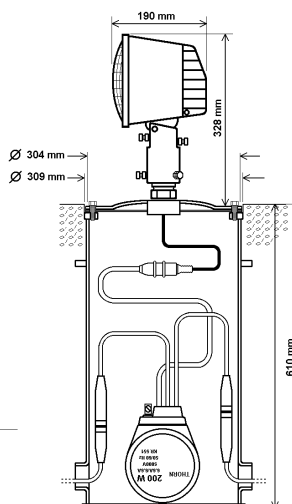


FIG 3

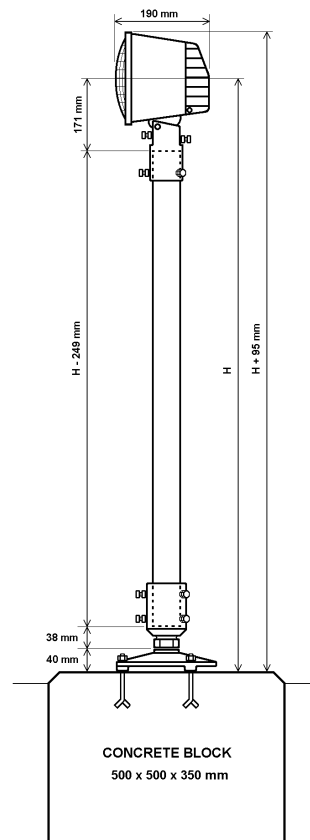


FIG 4

Feux EL-AT

Précisions à la Commande

FEUX	EL-AT	EL-ATC
Couleur		
Blanc	C	
Rouge	S	
Vert	T	
Vert dichroïque	W	
LAMPES	PK30d	
	200 W	Pk30d / 200 W
	150 W	Pk30d / 150 W
	100 W	Pk30d / 100 W
	45 W	Pk30d / 45 W

CABLE AVEC FICHE FAA SURMOULEE Voir Doc 1507.F
(à commander séparément)

SUPPORTS DE FEU Voir Doc 1401.F et Doc 1402.F

OUTIL DE REGLAGE EL-AT/SETTING TOOL

Colisage

Désignation	Volume en m ³	Dimensions en mm	Poids en kg
Feu	0,012	310x200x200	2,4
Lampe Pk30d (x 100)	0,027	520x260x200	1,8
Outil de réglage	0,017	255x170x390	3,0

Descriptif

Le feu élevé d'approche de piste de seuil et d'extrémité de piste sera unidirectionnel haute intensité et sera conforme aux recommandations des paragraphes 5.3.4, 5.3.10, 5.3.11 et 5.3.17 du Volume I de l'Annexe 14 de l'OACI, aux normes FAA L-862S et E-982 et aux normes STNA, CAP 168, BS 3224 4^{ème} Partie et STANAG 3316.

Il sera équipé d'une lampe halogène préfocalisée 6,6 A n'excédant pas 200 W quelque soit la fonction requise. La durée de vie de la lampe sera supérieure à 1.000 heures à intensité maximale.

Le système optique sera composé d'un réflecteur en aluminium et d'une verrerie blanche ou colorée. Il n'y aura pas de filtre de couleur externe.

Le corps et le support du feu seront en fonte d'Aluminium phosphatée et peinte en jaune aviation par procédé électrostatique. Les ressorts et visseries seront tous en acier inoxydable.

Il pourra être installé sur tout support de sécurité se terminant par un embout de diamètre 44, 50 ou 60 mm.

Le câble d'alimentation sera protégé par passage dans le support.

Le poids du feu n'excédera pas 2 kg avec la lampe.

Le réglage azimut / site s'effectuera en utilisant un instrument possédant un niveau et une lunette de visée.

Les stabilités des réglages en azimut et en site seront assurées par des jeux de vis et d'écrous de blocage.

La maintenance sur site sera rapide, le changement de lampe se faisant par l'arrière après ouverture de la porte.

Thorn Europhane
156 bd Haussmann
75379 Paris
Cedex 08
FRANCE
Tel : +33 (0) 1 49 53 62 62
Fax : +33 (0) 1 49 53 62 89
thornairfield@thorn.fr

Thorn DNT Airfield Lighting
7-9 Newcastle Road
Bayswater Victoria 3153
AUSTRALIA
Tel : +61 (0) 3 97 20 32 33
Fax : +61 (0) 3 97 20 82 33
enquiries@thornairfield.com

Thorn Lighting
3 King George Close
Eastern Avenue West
Romford, Essex RM7 7PP
UNITED KINGDOM
Tel : +44 (0) 1708 776 289
Fax : +44 (0) 1708 742 322
airfield@thornlight.com

Thorn CLK Airfield lighting
19/F Jardine Engineering House
260 King's Road
North point - HONG KONG
Tel : +852 (0) 2988 4128
Fax : +852 (0) 2988 4139
adminhk@thornclkaf.com.hk